

ESTIMACIONES AGRÍCOLAS

Informe Semanal | 11 de Octubre de 2018



Secretaría de Agroindustria
Ministerio de Producción y Trabajo
Presidencia de la Nación

INFORME SEMANAL al 11 de Octubre 2018

- ✓ Panorama Agroclimático
 - Precipitaciones al 09/10/18
 - Temperaturas
 - Estado de las reservas hídricas
- ✓ Evolución de los cultivos al 11/10/18
 - Cosecha Fina, Campaña 2018/19 (Cebada, Trigo)
 - Cosecha Gruesa, Campaña 2018/19 (Girasol, Maíz, Arroz)
- ✓ Avance de la siembra de arroz.
- ✓ Avance de la siembra de girasol.
- ✓ Área sembrada de Granos y Algodón, 2008/2009 - 2017/2018
- ✓ Volúmenes de producción de Granos y Algodón, 2008/2009 - 2017/2018
- ✓ Producción de cultivos en la República Argentina, 2017/2018
- ✓ Humedad del suelo y aspecto de cultivo (trigo)
- ✓ Registros pluviométricos semanales entre el 03/10/18 y el 09/10/18

Si desea alguna aclaración respecto a la información presentada en este reporte, puede comunicarse con el 011- 4349-2793 o vía e-mail a: directiagri@magyp.gob.ar

PRECIPITACIONES (desde el 03/10 al 09/10)

En Buenos Aires cayeron 4-12 mm en el sudeste, 1-50 mm en la zona Mar y Sierras, 0.3-80 mm en la cuenca del Salado, 5-8 mm en un par de localidades de la zona núcleo.

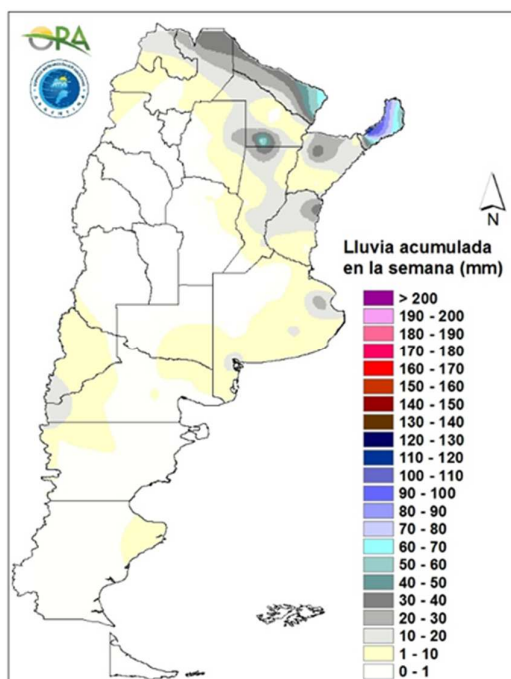
Córdoba registró 0.3-1.2 en el departamento Marcos Juárez, y 2.6-8.8 mm en San Justo.

En Entre Ríos, 25-35 mm en Concordia y Federación, 0.5-23 mm en San Salvador, Uruguay y Villaguay, 7-40 mm en Paraná, Diamante y Victoria, y 0.5-32 mm en otros departamentos.

El norte de Santa Fe recibió 3-20 mm, 3-84 mm el centro, 1.5-6 mm el sur.

Hacia el NEA, 1-45 mm en el Chaco, 0.2-19.8 mm en Corrientes. En el NOA, 1-6 mm en Tucumán

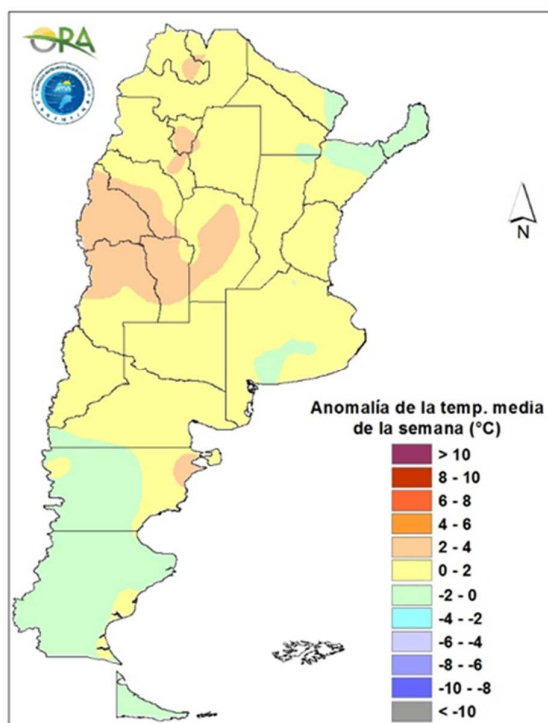
Se registraron escasas precipitaciones en el país durante la última semana. Las lluvias más importantes se dieron en el NEA, particularmente en la provincia de Misiones: Posadas (127 mm), Iguazú (88,4 mm). Los otros máximos locales corresponden a Coronel Du Graty (64mm), Formosa (57,1 mm) y Villa Ángela (52 mm). En el resto del país los registros acumulados no superaron, en general, los 10 mm, según datos oficiales.



El ingreso y posterior posicionamiento en la zona central y norte del país irá generando precipitaciones en distintos lugares de Argentina. Para el miércoles se esperan precipitaciones en la zona cordillerana de Mendoza y San Juan y algunos eventos en el este de Salta, el norte de Santiago del Estero, Chaco, Formosa, el noroeste de Corrientes y Misiones. Para el jueves se esperan acumulados en la zona cordillerana de Mendoza y San Juan y algunos eventos en La Pampa. Entre el viernes y el domingo se esperan lluvias en el NEA y también en Mendoza, San Luis y el este de La Rioja. Entre lunes y martes se prevén precipitaciones en zona cordillerana desde Mendoza hasta el sur de Patagonia, además de algunos eventos en el sur de Buenos Aires.

TEMPERATURAS

Las temperaturas medias de la última semana se dieron de acuerdo a lo esperado en la mayor parte del territorio argentino a excepción de la región de Cuyo, donde fueron levemente superiores a las normales. Se superaron los 35°C de máxima en la mayor parte de las estaciones de seguimiento del norte del país, destacándose Jumial Grande (41,1°C), Orán (40,2°C) y Las Lomitas (40°C). Se registraron heladas en Patagonia, zonas cordilleranas del NOA y en el sur de la provincia de Buenos Aires, principalmente en zonas serranas.

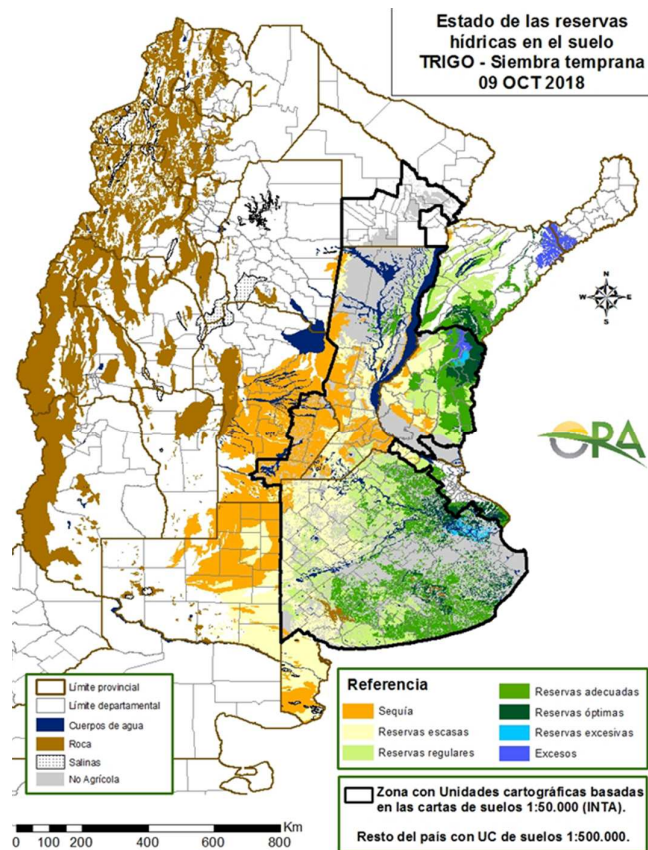


Se prevén temperaturas medias levemente por debajo de lo normal en gran parte del país. Entre miércoles y viernes, las temperaturas irán descendiendo lentamente en la zona central y norte principalmente, y podrían darse condiciones para heladas agronómicas en el sur de Buenos Aires. A partir del sábado y hasta el martes de la próxima semana, se espera que vayan en aumento las temperaturas principalmente en la zona norte.

ESTADO DE LAS RESERVAS HÍDRICAS

Los mapas corresponden a la estimación de contenido de agua en el primer metro de suelo para lotes de trigo. Valores locales de reservas superficiales pueden consultarse en http://www.ora.gob.ar/camp_actual_reservas.php. La escasez de precipitaciones en la mayor parte del país durante la última semana dio lugar a un retroceso de los excesos hídricos previamente advertidos en la franja este del país. No obstante, prevalece el gradiente de humedad en el suelo con dirección oeste-este. En base a esto se observa que el este de Buenos Aires, Entre Ríos y Corrientes se encuentran con reservas en su mayoría adecuadas, incluso con algunos sectores donde son óptimas. En el noroeste de Buenos Aires predominan las reservas regulares. Por otro lado, en Santa Fe, Córdoba, La Pampa y sudoeste de Buenos Aires prevalecen ampliamente las reservas deficitarias, con

probabilidades de mejorar, aunque sólo levemente, teniendo en cuenta el pronóstico de precipitaciones para la próxima semana.



Mapa de reservas hídricas hecho a partir de datos meteorológicos del SMN y del INTA e información de suelos del INTA

EVOLUCIÓN DE LOS CULTIVOS AL 04/10/2018

COSECHA FINA – CAMPAÑA 2018/2019

CEBADA

En general, se aplican las mismas consideraciones que para el trigo. En Tandil, el cultivo se encuentra en estado fenológico de encañazón y buen estado general con monitoreo permanente de las enfermedades fúngicas.

La superficie implantada en Casilda ha padecido daños severos por la helada de la semana pasada. La mayor parte de los lotes están espigados, con lo cual muchos planteos han interrumpido el proceso de formación de granos. Se continúa tratando de determinar el nivel de daño, aunque se estima que más de un 50 por ciento del área está afectado por dicha contingencia.

TRIGO

Buenos Aires

En General Madariaga el cultivo se encuentra atravesando el fin de macollaje y la elongación del tallo con detección de roya amarilla, anaranjada y mancha amarilla que ya ha sido tratada, pero

que en muchos casos deberá requerir una segunda aplicación. En general los lotes se observan en buen estado, aunque con pocos macollos.

En la delegación Junín el trigo se encuentra en condiciones generales muy buenas y buenas, ya que su desarrollo vegetativo fue favorecido por las buenas condiciones climáticas. No se han reportado daños graves por granizo ni por las heladas ocurridas la semana pasada. Los lotes sembrados más tempranos se encuentran en hoja bandera e iniciando la etapa de espigazón, mientras que otro porcentaje aún se encuentra en encañazón. Respecto a las condiciones de sanidad, se están realizando controles preventivos para roya y mancha.

Los plantíos de trigo en ámbitos de la delegación La Plata, se encuentran transitando las etapas de encañazón, la mayoría de los lotes han sido tratados con fungicidas para el control de enfermedades. Se han reportado daños por granizo en varios sectores del área, los mismos están siendo evaluados para estimar la disminución del rendimiento. Durante la semana se registraron bajas temperaturas por lo que se están monitoreando los cultivos para detectar afectaciones.

No se recibieron lluvias en la delegación Pehuajó, por lo que la situación en los partidos de C. Tejedor, Pehuajó, Rivadavia y Trenque Lauquen se encuentra ajustada, en cuanto a disponibilidad hídrica, y complican aún más los fuertes vientos con baja HR que limitan el fin de macollaje/encañazón en trigo y espigazón en cebada. De hecho alguna cebada en lotes altos y limitados en fertilidad del oeste destinados a silaje se están consumiendo en planta por el escaso porte de la misma. A partir de este lunes comenzaron a realizarse aplicaciones aéreas de fungicidas en los dos cultivos por la presencia de roya, que no ha provocado daños de importancia, pero que se aplican en forma preventiva para evitar mermas de rendimiento, sobre todo en los lotes con alta tecnología.

En Pigüé, el cultivo se encuentra en estado que va de macollaje a comienzo de espigazón, Z2 a Z3 (según escala de Zadoks). Las condiciones de suelo son buenas, las temperaturas todavía se mantienen bajas y hubo casos cercanos a los cero grados, lo que podría provocar mermas en los cultivos de siembras más tempranas. La sanidad del cultivo es normal con focos puntuales de roya amarilla y anaranjada, como así también ha sido un año de mucha presencia de gusano blanco en suelo.

En Tandil el contenido de agua en el suelo es adecuado a óptimo según los lugares. Las lluvias ocurridas en el transcurso de la semana fueron variables en cantidad e intensidad. En algunas zonas de la delegación no se registraron lluvias. De todas formas, las bajas temperaturas mantienen una escasa demanda atmosférica. Trigo finalizando macollaje, iniciando encañazón, según fechas de siembra y la distribución de lluvias recibidas según zonas. Buen estado general.

Los cultivos de trigo y cebada están completando su macollaje en Tres Arroyos, y pese a estar algo atrasados, se estima que comenzará la floración en dos o tres semanas más. Se siguen produciendo precipitaciones, que mantienen los niveles de humedad en niveles favorables para el final del desarrollo de los cultivos.

Córdoba

Los triguales que habían empezado con sus etapas reproductivas en Laboulaye, no lo hacen con la suficiente humedad y esto marcará su potencial de rendimiento. Algunos vestigios de mancha amarilla, pero sin necesidad de aplicación de fungicidas.

El cultivo se encuentra en plena espigazón en Marcos Juárez, incluso una porción de los lotes más adelantados ingresaron en llenado. El estado del cultivo es bueno en 55% de la superficie el resto se encuentra de regular a malo. A la fecha el volumen vegetativo desarrollado es de un 50-60% comparado a la campaña pasada. Se observa los efectos de heladas a nivel de hoja y espiga, la escasa humedad en el perfil, en un principio de sequía. Todo esto describe una situación muy complicada y con rindes ya muy afectados que se estiman pueden estar 10 a 15 qq por debajo de la campaña pasada. La zona de Isla Verde, fue castigada esta semana con granizo generando daños medianos a importantes. En Los Surgentes y Cruz Alta los lotes se los clasifica en 6 puntos, igual en zona de Monte Buey y J. Posse son trigos 6 puntos, al sur en Canals regulares a malos igual que en Pascanas y Ordoñez. En zona de Bell Ville, Cintra, Chilibroste, hay unas 30 mil ha afectadas por granizo de manera importante. Se esperan en la zona norte de la delegación rindes de 22 - 25qq por lo que se los clasifica 5 puntos. En Marcos Juárez, Leones, G. Roca se puede dar 6 puntos a los lotes y se esperan rindes de 25 a 35, este último en el menor de los casos. La presencia de Roya amarilla o anaranjada a nivel de hoja es muy baja, pocos lotes se trataron. Sí se observa bacteriosis a nivel de hoja, la misma se cree ingresa por los daños de helada en las hojas.

En Villa María El cultivo de trigo se encuentra en etapa de hoja bandera y hay varios lotes en donde los trigos se los ve espigados. Las lluvias de la semana pasada han favorecido al cultivo principalmente considerando el inicio de la etapa reproductiva que está transitando el cultivo.

Entre Ríos

En Rosario del Tala, los lotes más adelantados están ingresando en la etapa crítica espigazón/floración, siendo muy pocos lo que han iniciado llenados de granos, y los más atrasados en espiga embuchad. Si bien las raíces han alcanzado a llegar a la humedad profunda, en horas picos de temperaturas se observa acartuchamiento en hoja bandera, por lo que sería perentoria una buena lluvia para asegurar y no ver comprometido rendimientos y poder continuar con su evolución.

La Pampa

Durante la semana no se produjeron precipitaciones en General Pico. La humedad de la capa arable y del perfil edáfico es calificada como Adecuada en toda la región. Una cantidad importante de lotes de trigo y cebada ya han iniciado su etapa de encañazón y los más adelantados se encuentran en la etapa de uno y dos nudos. El estado general de los cultivo es calificado como Bueno a muy Bueno. Con respecto al estado fitosanitario, la aparición de mancha amarilla y roya en algunos lotes no son considerados graves o generalizados

Sin registros de lluvias esta semana en la mayoría de los departamentos que comprenden la Delegación Santa Rosa, solo registraron mínimas pero bienvenidas precipitaciones, en el Dto Hucal. Las precipitaciones de la semana pasada, revirtieron la situación deficitaria que estaba imperando en la zona y que de haberse prolongado una o dos semanas más podrían haber afectado a los cultivos de fina. Igualmente la situación de humedad en la zona todavía no está normalizada, siendo el Departamento más comprometido Toay.

Santa Fe

En general la evolución es buena en Avellaneda. Fenológicamente el cultivo se encuentra en diferentes etapas de floración, llenado de grano y grano pastoso los más adelantados, según la fecha de siembra, material utilizado y condiciones climáticas de cada zona. Se registran algunos ataques de pulgón en diferentes zonas que fueron controlados mediante tratamientos. También en muchos

sectores se observan enfermedades fúngicas (como mancha o roya amarilla) y otras producidas por hongos, pero el panorama no presenta gravedad por el momento. Se estima el inicio de la cosecha de los primeros lotes hacia fines del corriente mes o principios de noviembre.

En Cañada de Gómez, se reporta aparición de roya anaranjada y amarilla, se están realizando aplicaciones preventivas y curativas, por el momento suspendidas hasta evaluar los daños producidos por las heladas, el granizo y la falta de precipitaciones. También la presencia de chinche en los lotes ha generado preocupación y en algunos casos se realizaron aplicaciones para su control en conjunto con fungicidas. Los daños producidos por las heladas se van revelando poco a poco acorde al estado fenológico del cultivo al momento de ocurrencia, variando este efecto por relieve del lote, cobertura, humedad en el perfil, etc. Se prevén lotes con daños del 100% y otros sin afecciones. Sumado a esto, los daños por granizo y la falta de precipitaciones que día a día van mermando el rendimiento potencial del cultivo. En general los lotes se encuentran en buen estado, con lotes en emergencia de la espiga y los más adelantados en llenado de grano.

En Casilda se continúan realizando evaluaciones a fines de determinar las pérdidas por la helada del martes pasado que en conjunto con la actual condición de falta de lluvias han desmejorado de manera ostensible a la mayor parte de la superficie cubierta con trigo. Si bien ya se observan espigas blancas, particularmente en áreas de bajos, el daño a nivel peduncular permite inferir que en pocos días aumentará el área afectada por la helada, sumada a la persistencia de una fase de stress hídrico que se incrementa diariamente, con tormentas que pasan dejando escasos milímetros de lluvia. Son pocos los lotes que escaparon al fenómeno térmico, siendo los que finalizaban la encañazón y los planteos de espiga embuchada los que presuponen una mejor perspectiva de evolución si retornan las lluvias en el corto plazo. Las enfermedades foliares están actualmente retenidas en su avance y no se registran ataques de insectos.

En la zona de Rafaela, los lotes de trigos evolucionan en general en buenas condiciones, transitando las etapas de espigazón - llenado de granos (lechoso). El martes 9 se reiteraron lluvias muy dispares -según zonas- con caída de granizo en algunas localidades y sectores rurales principalmente del departamento Castellanos. Estas precipitaciones resultaron muy beneficiosas y oportunas para los trigos, aunque en aquellas zonas donde fueron escasas se necesita la ocurrencia de mayores registros a la brevedad, ya que se encuentran evolucionando en etapas reproductivas con mayores demandas de humedad. El estado sanitario en general es bueno, aunque en algunos lotes se detectó mancha amarilla y roya, principalmente en variedades susceptibles, por lo que en algunos casos se realizaron tratamientos preventivos con fungicidas.

En Venado Tuerto los cultivos se encuentran en buen estado, comenzando la etapa de espigazón; sanitariamente aumentó mucho la mancha producida por *Dreschlera* hasta hoja bandera. Se están haciendo las aplicaciones correspondientes. Está faltando agua y continúan las bajas temperaturas.

Chaco

En la zona de influencia Charata, el cultivo de trigo avanza en fases finales de su desarrollo, con buen estado general. El aporte de las precipitaciones, en estas últimas semanas fue muy necesaria en el proceso de llenado de granos. Esto se demuestra de alguna manera, en los primeros lotes cosechados, como el departamento O'Higgins, con rindes que van de 22 a 28 qq/ha.

El cultivo de trigo en el ámbito de la delegación Roque Sáenz Peña se encuentra próximo al comienzo de la cosecha de los lotes adelantados, en condición general de regular a buena dentro de lo normal para la región.

NOA

Las altas temperaturas registradas en Salta durante la semana hicieron pensar en un cambio que trajera precipitaciones, pero ya llegado el final de la misma no se produjeron. Aunque aún es temprano en el calendario de precipitaciones de la zona, no es de extrañar que se puedan llegar a producir algunas lluvias, que serían bien recibidas por los aquellos lotes con cultivos aún en etapas de crecimiento, floración o comenzando el llenado de granos. En cuanto a los cultivos, el trigo avanza en su desarrollo presentando etapas entre floración y llenado. Incluso se pueden encontrar algunos lotes muy próximos a cosecha, e incluso lotes donde ya se ha comenzado trillar. En cuanto a su condición, es buena en la mayoría de los casos, sobre todo en aquellos lotes que cuentan con posibilidad de riego.

En Jujuy, durante la semana se registraron temperaturas elevadas, con ausencia de lluvias, que provoca que las etapas reproductivas del trigo se aceleren, principalmente los realizados a seco; con mejor estado y rendimiento potencial los lotes bajo riego.

En esta semana se cortaron las lluvias en Tucumán, dándose solo alguna llovizna muy errática, es por ello que las condiciones de humedad de los suelos no cambiaron. En los suelos agrícolas, los contenidos de humedad son de principio de sequía y regulares, según el caso. Los granos finos están a final de llenado y en plena maduración. Algunos cultivos se vieron afectados por heladas y la falta de humedad, pero los daños todavía no están cuantificados. Igualmente se estima que los rendimientos caerán bastante por los efectos de las inclemencias. Los productores estiman que en pocos días empezaría la trilla.

En la zona de granos de Catamarca, los cultivos invernales se encuentran en etapa de llenado y maduración.

En Santiago del Estero los trigos están madurando por lo que se espera cosechar algunos lotes en el curso de esta semana.

COSECHA GRUESA – CAMPAÑA 2018/2019

GIRASOL

Buenos Aires

Dadas las bajas temperaturas registradas en Tandil y Tres Arroyos, y el pronóstico de que estas condiciones persistirán, es probable que la siembra de girasol comience en algunos lugares puntuales a partir del 10 de octubre, generalizándose la siembra alrededor del 20 de octubre.

Chaco

En la zona de influencia de Charata, el girasol avanza finalizando su fase vegetativa y botón floral en muy buen estado general. El aporte de las precipitaciones resultó muy oportuno para encarar la fase reproductiva con una buena reserva de agua en el perfil lo que marca una campaña buena. No obstante, se registró caída de granizo para la zona rural de las localidades de Hermoso Campo,

Charata y Mesón de Fierro. La franja de influencia del fenómeno dejó defoliado varios cuadros. Se están evaluando los lotes y la severidad del daño.

El cultivo de girasol en el ámbito de la delegación Roque Sáenz Peña continúa su desarrollo favorecido por las últimas precipitaciones registradas encontrándose en general en condición de buenos a muy buenos. Los lotes más adelantados se encuentran en plena diferenciación del botón floral mientras que los implantados tardíamente se desarrollan en etapas vegetativas de V4 a V6.

Santa Fe

En Avellaneda se hallan en emergencia y diferentes etapas de crecimiento (V 3 a V 10), según fecha de siembra, material utilizado y condiciones climáticas de cada zona. La evolución es buena en general, a pesar de que se observan casos de mildew en muchos sectores de lotes puntuales, como así también algo de roya blanca y septoria.

En Cañada de Gómez, el Girasol fue uno de los cultivos más afectados por la helada de la pasada semana, los daños son en algunos casos totales y en otros parciales, los lotes muy afectados serán resembrados y otros casos destinados a otros cultivos estivales, dependiendo esto de las precipitaciones para restaurar la humedad en la cama de siembra. Los lotes que no fueron afectados se encuentran en buenas condiciones, aproximadamente en V3. No se registran problemas de plagas ni enfermedades.

Se verifica en Rafaela una buena emergencia y crecimiento vegetativo de los lotes, en general con un buen estado sanitario. No obstante, se reporta presencia de Mildiu en algunos sectores puntuales.

MAÍZ

Buenos Aires

Finalizó en Junín la siembra de maíz temprano, correspondiendo a un 75% aproximadamente del maíz total estimado para la campaña gruesa en curso. Los lotes emergieron en muy buenas condiciones, si bien la semana pasada se registraron temperaturas mínimas inferiores al promedio y en algunas zonas incluso se registraron heladas, no hubo pérdidas por este motivo, si bien algunos lotes aislados fueron afectados, las plantas se recuperarán de continuar las temperaturas medias normales.

En la delegación La Plata, los progresos en la siembra han sido escasos debido a las recurrentes precipitaciones semanales, se han reportado algunas pérdidas en maíces tempranos en lotes que se encharcaron o en sectores cercanos al Río Salado el cual está en crecida debido a las abundantes precipitaciones ocurridas en la cuenca media hace 10 días.

La siembra prosigue en Pehuajó, pero a menor ritmo por la desecación de los primeros cm de suelo.

Córdoba

Las siembras de granos gruesos están algo demoradas respecto a lo deseado en Laboulaye. En maíces tempranos solo se alcanza a cubrir un 20/25 % de lo estimado a implantarse. Se ven lotes emergidos de hasta 2 hojas, particularmente en la zona más oriental del departamento R. S. Peña.

Se llegó a implantar un 62% de la intención en Marcos Juárez. Al momento no hay humedad para sembrar por lo que se encuentra parada la misma. En la campaña pasada el 88-90% se encontraba ya implantado en esta fecha. La emergencia es buena, aunque hay lotes que se sembraron con escasa humedad esperando las lluvias que daban los pronósticos. Estos lotes están en problemas la mayoría. Hasta el 15 de octubre se sembrará, luego de esta fecha se pasará a siembras tardías de fin de noviembre- principio diciembre; seguramente la superficie total decaerá. La humedad en el perfil es regular y el cultivo necesita agua en los próximos 7 días, si no se perderán plantas. No se reportan plagas.

Entre Ríos

Finalizada en Rosario del Tala la siembra de lotes de precoces y de primera, en general con buena emergencia y uniformidad, principalmente en aquellos lugares favorecidos por una lluvia. En ciertos lugares donde las reservas son escasas, se produce acartuchamiento en hojas en las horas picos de temperaturas. En cuanto a la helada acaecida el martes anterior, solamente produjo algunos daños parciales en hojas, no así en meristema de crecimiento. Algunos productores aislados realizando los primeros controles por ataques de cogollero y orugas cortadoras, como también se observan en algunos lotes aislados problemas de malezas, no hubo un buen control con el pre emergente.

La Pampa

Las precipitaciones de la semana anterior permitieron que la humedad de la capa arable y del perfil edáfico sea calificada como Adecuada en toda la región. En este contexto, se iniciaron los trabajos de preparación de suelo y las primeras labores de siembra de maíces tempranos. En General Pico. Dichos trabajos se desarrollan particularmente en el sector norte este de la región y se ejecutan sin dificultad.

Santa Fe

Se completó en Avellaneda la siembra del temprano, que representa entre un 15 y 30% del total, según las diferentes zonas, ya que acompañaron las condiciones climáticas y de suelo. La evolución es buena en general. Fenológicamente se hallan en emergencia y diferentes etapas de crecimiento V4 a V10 las más adelantadas, según fecha de siembra, material utilizado y condiciones climáticas de cada zona.

Se estancó la siembra en Cañada de Gómez por la falta de precipitaciones, el avance ronda el 90% de la superficie total. Los lotes emergidos van de muy buenos a regulares, en algunos casos la emergencia es despereja debido a la escasa humedad del suelo al momento de la siembra. De continuar la ausencia de precipitaciones, los lotes podrían destinarse a otro cultivo estival o bien aguardar y sembrar en diciembre-enero. De revertirse esta situación se concluiría con la siembra en los próximos días. El control de malezas es satisfactorio. Se puede apreciar lotes afectados por la helada ocurrida la semana pasada, afectados parcial o totalmente, variando esto por zona, relieve del lote, humedad del lote, estado del cultivo, cobertura del lote, etc. En ninguno de los casos se prevé la pérdida del stand de plantas, por lo que no se debería resembrar lotes totales o parciales por este fenómeno climático. Por el momento no se aprecia problemas de plagas ni enfermedades.

La finalización de la siembra se posterga en Casilda, en tanto se prolonga la fase climática de sequía. De no llover en breve, el área pendiente pasará a siembras tardías o bien al cultivo de soja. La superficie sembrada muestra diferentes daños de afectación por heladas o déficit hídrico. Los lotes

más tempraneros, con dos a cuatro hojas desplegadas, presentan plantas amarillentas especialmente en zonas bajas o con cobertura abundante. Los planteos recién emergidos esperan por lluvias para su recuperación y los cuadros de siembras recientes, aun no nacidos, también necesitan de precipitaciones para que se conformen adecuados stands de plantas. Es probable que se comiencen a observar lotes de evolución desapareja, dependiendo del grado de incidencia de la conjunción de heladas y sequía. La intención de siembra de maíces de segunda ha decaído, con lo cual crece la incertidumbre respecto del área total a cubrirse con maíz de extenderse el período exento de lluvias.

A partir de las últimas lluvias se reactivó en Rafaela la siembra de los últimos lotes pendientes del maíz de primera. Las precipitaciones continúan siendo muy dispares, por lo que en aquellos sectores donde resultaron escasas y se mantienen condiciones deficitarias de humedad superficial, se evalúa pasar a siembras tardías o de segunda. Los lotes presentan un buen nacimiento y estado sanitario.

En Venado Tuerto los cultivos ya emergidos se encuentran en excelente estado en V2 y hay muchos lotes afectados por la helada (los sembrados muy temprano). Comienzan a encontrarse las primeras cortadoras. La siembra por el momento se detuvo por dos motivos: por fecha, para que no caiga la floración en los períodos de máximas temperaturas y por falta de humedad en los primeros centímetros para la siembra.

ARROZ

En Rosario del Tala sembrado alrededor del 30 % del largo fino, sobre una intención de unas 30.500 Ha. Que se cumpla en su totalidad dependerá de la financiación para realizar el riego. En cuanto a Largo ancho, en la semana algunos productores aislados iniciaron la siembra de los primeros lotes, encontrándose sembrado alrededor de un 8 %, sobre una intención a sembrar de unas 4.500 Ha. (+ 13 %) con respecto campaña anterior. Si bien hay mayor interés que en campaña anteriores, debido a que presenta mejor precio que el Largo fino, tiene un mercado interno acotado y en general no se exporta. Además su rinde es menor, como también la disponibilidad de semillas.

Continuaron las tareas de siembra de lotes de arroz largo fino en el departamento Garay, a partir de las lluvias recibidas en esa zona. Buena emergencia y sanidad de los lotes. Continúa en San Javier la siembra de los lotes del Largo Fino donde acompañan las condiciones climáticas y de suelo, ya que en muchas zonas está faltando humedad inicial para la siembra. Se ha iniciado la siembra de los primeros lotes de largo ancho, donde acompañan las condiciones climáticas y de suelo.

AVANCE DE LA SIEMBRA DE ARROZ
CAMPAÑA: 2018/2019 (*)

DELEGACION	TIPO	AREA	20/09	27/09	04/10	11/10	AREA
		A SEMBRAR	%	%	%	%	SEMBRADA
		Hectáreas					Hectáreas
CORRIENTES	LA	6.400	-	-	-	-	0
	LF	78.600	-	25	30	40	31.440
	M		-	-	-	-	0
T. CORRIENTES		85.000	0	23	28	37	31.440
CHACO	LA		-	-	-	-	0
	LF	5.000	-	-	-	-	0
	M		-	-	-	-	0
T. CHACO		5.000	0	0	0	0	0
PARANA	LA	2.500	-	-	-	-	0
	LF	26.000	-	14	23	43	11.229
	M		-	-	-	-	0
T. PARANA		28.500	0	12	20	37	11.229
R. DEL TALA	LA	4.500	-	-	-	8	370
	LF	30.500	0	5	15	30	9.220
	M		-	-	-	-	0
T. R. DEL TALA		35.000	0	5	12	27	9.590
T. ENTRE RIOS		63.500	0	8	16	31	20.819
FORMOSA	LA		-	-	-	-	0
	LF	8.500	-	-	-	-	0
	M	0	-	-	-	-	0
T. FORMOSA		8.500	0	0	0	0	0
AVELLANEDA	LA	1.200	-	-	-	10	120
	LF	16.000	10	30	45	55	8.800
	M		-	-	-	-	0
T. AVELLANEDA		17.200	9	28	42	52	8.920
RAFAELA	LA	100	-	-	-	-	0
	LF	12.500	5	15	25	40	5.000
	M		-	-	-	-	0
T. RAFAELA		12.600	5	14	24	38	5.000
T. SANTA FE		29.800	7	22	34	46	13.920
TOTAL PAIS	LA	14.700	0	0	0	3	490
	LF	177.100	1	18	25	37	65.690
	M	0	0	0	0	0	0
TOTAL PAIS	18/19	191.800	1	16	23	34	66.179
	17/18	202.060	3	7	9	30	

(*) Cifras Provisorias

AVANCE DE LA SIEMBRA DE GIRASOL
CAMPAÑA: 2018/2019 (*)

DELEGACIÓN	ÁREA A SEMBRAR Hectáreas	06/09 %	13/09 %	20/09 %	27/09 %	04/10 %	11/10 %	ÁREA SEMBRADA Hectáreas	
Bahía Blanca	3.500	-	-	-	-	-	-	0	
Bolívar	45.000	-	-	-	-	-	-	0	
Bragado	6.600	-	-	-	-	-	50	3.300	
General Madariaga	68.000	-	-	-	-	-	-	0	
Junín	1.800	-	-	-	-	33	58	1.040	
La Plata	6.500	-	-	-	-	-	-	0	
Lincoln	5.570	-	-	-	-	-	-	0	
Pehuajó	71.660	-	-	-	-	-	-	0	
Pergamino	1.150	-	-	-	-	-	-	0	
Pigüé	77.050	-	-	-	-	-	-	0	
Salliqueló	150.000	-	-	-	-	-	-	0	
Tandil	210.000	-	-	-	-	-	-	0	
Tres Arroyos	170.000	-	-	-	-	-	-	0	
25 de Mayo	17.820	-	-	-	-	-	12	2.090	
BUENOS AIRES	18/19 17/18	834.650 822.748	0 0	0 0	0 0	0 0	1 2	6.430 -	
Laboulaye	7.000	-	-	-	-	-	5	350	
Marcos Juárez	1.900	-	-	1	12	20	22	410	
Río Cuarto	2.000	-	-	-	4	20	80	1.600	
San Francisco	6.995	45	49	69	69	69	69	4.800	
Villa María	200	-	-	-	-	-	-	0	
CÓRDOBA	18/19 17/18	18.095 12.700	17 0	19 0	27 6	28 6	31 8	40 14	7.160 -
Paraná	5.000	25	46	75	100	100	100	5.000	
Rosario del Tala	138	80	100	100	100	100	100	140	
ENTRE RÍOS	18/19 17/18	5.138 7.900	26 14	47 30	75 49	100 96	100 96	100 96	5.140 -
General Pico	79.500	-	-	-	-	-	4	3.360	
Santa Rosa	103.400	-	-	-	-	-	-	0	
LA PAMPA	18/19 17/18	182.900 177.900	0 0	0 0	0 0	0 0	2 0	3.360 -	
Avellaneda	165.000	80	88	100	100	100	100	165.000	
Cañada de Gómez	3.000	-	27	79	100	100	100	3.000	
Casilda	0	-	-	-	-	-	-	0	
Rafaela	86.700	60	75	87	95	100	100	86.700	
Venado Tuerto	300	-	-	-	-	-	-	0	
SANTA FE	18/19 17/18	255.000 229.600	72 76	83 82	95 93	98 95	100 96	100 100	254.700 -
CATAMARCA	0	-	-	-	-	-	-	0	
CORRIENTES	0	-	-	-	-	-	-	0	
CHACO (Charata)	241.670	100	100	100	100	100	100	241.670	
CHACO (Pcia. R. S. Peña)	171.900	76	76	88	88	88	88	152.030	
FORMOSA	3.000	-	-	-	-	-	-	0	
JUJUY	0	-	-	-	-	-	-	0	
MISIONES	0	-	-	-	-	-	-	0	
SALTA	0	-	-	-	-	-	-	0	
SAN LUIS	8.500	-	-	-	4	4	9	780	
STGO. ESTERO	0	-	-	-	-	-	-	0	
STGO. ESTERO (Quimilí)	15.600	-	-	31	31	31	31	4.850	
TUCUMÁN	0	-	-	-	-	-	-	0	
TOTAL PAIS	18/19 17/18	1.736.453 1.702.996	32 34	34 37	37 38	38 39	38 40	39 41	676.120 -

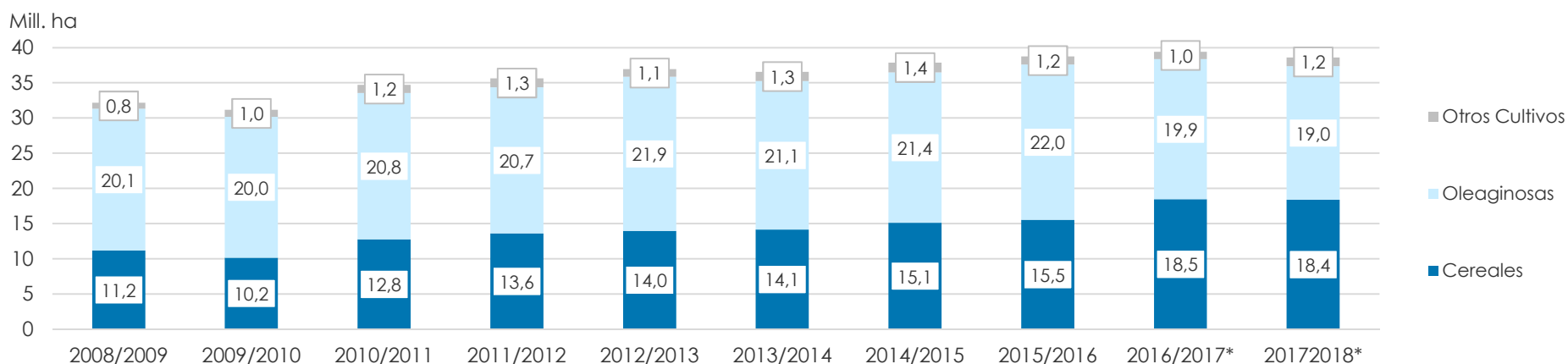
(*) Cifras Provisorias

AREA SEMBRADA DE GRANOS Y ALGODON DE LA REPUBLICA ARGENTINA EN Ha

CAMPAÑAS 2008/2009- 2017/2018 (*)

CULTIVOS	2008/2009	2009/2010	2010/2011	2011/2012	2012/2013	2013/2014	2014/2015	2015/2016	2016/2017*	2017/2018*
ALPISTE	11.000	11.000	17.000	14.000	14.000	28.000	26.000	19.000	32.000	15.000
ARROZ	205.000	220.000	258.000	237.000	233.000	243.000	239.000	215.000	206.000	202.000
AVENA	1.055.000	917.000	1.133.000	1.057.000	1.224.000	1.460.000	1.340.000	1.329.000	1.350.000	1.151.000
CEBADA	627.000	588.000	804.000	1.229.000	1.876.000	1.339.000	1.082.000	1.517.000	980.000	1.020.000
CENTENO	203.000	152.000	159.000	156.000	163.000	310.000	319.000	332.000	307.000	326.000
MAIZ	3.498.000	3.668.600	4.560.000	5.000.000	6.100.000	6.100.000	6.000.000	6.900.000	8.480.000	9.100.000
MIJO	26.000	33.000	37.000	42.000	31.000	16.000	11.000	11.000	7.000	7.000
SORGO GRANIFERO	830.000	1.032.200	1.232.000	1.250.000	1.160.000	1.000.000	840.000	850.000	728.000	640.000
TRIGO	4.732.000	3.552.000	4.577.000	4.629.000	3.160.000	3.650.000	5.260.000	4.370.000	6.360.000	5.930.000
Subtotal Cereales	11.187.000	10.173.800	12.777.000	13.614.000	13.961.000	14.146.000	15.117.000	15.543.000	18.450.000	18.391.000
CARTAMO	100.000	74.000	92.000	171.000	119.000	9.000	44.000	80.000	26.000	35.000
COLZA	42.000	12.000	13.000	30.000	93.000	72.000	56.000	37.000	25.000	18.000
GIRASOL	1.967.000	1.542.900	1.756.000	1.851.000	1.660.000	1.300.000	1.465.000	1.435.000	1.860.000	1.703.000
LINO	17.000	38.500	26.000	17.000	15.000	18.000	15.000	17.000	13.000	12.000
SOJA	18.000.000	18.343.000	18.885.000	18.670.000	20.000.000	19.700.000	19.790.000	20.479.000	18.000.000	17.200.000
Subtotal Oleaginosas	20.126.000	20.010.400	20.772.000	20.739.000	21.887.000	21.099.000	21.370.000	22.048.000	19.924.000	18.968.000
ALGODON	299.000	489.600	627.000	622.000	411.000	552.000	525.000	406.000	253.000	327.000
MANI	264.000	222.000	264.000	307.000	418.000	412.000	424.000	370.000	364.000	500.000
POROTO	279.000	268.000	273.000	338.000	277.000	352.000	438.000	377.000	424.000	418.000
Subtotal Otros Cultivos	842.000	979.600	1.164.000	1.267.000	1.106.000	1.316.000	1.387.000	1.153.000	1.041.000	1.245.000
TOTAL	32.155.000	31.163.800	34.713.000	35.620.000	36.954.000	36.561.000	37.874.000	38.744.000	39.415.000	38.604.000

(*) Cifras Provisorias

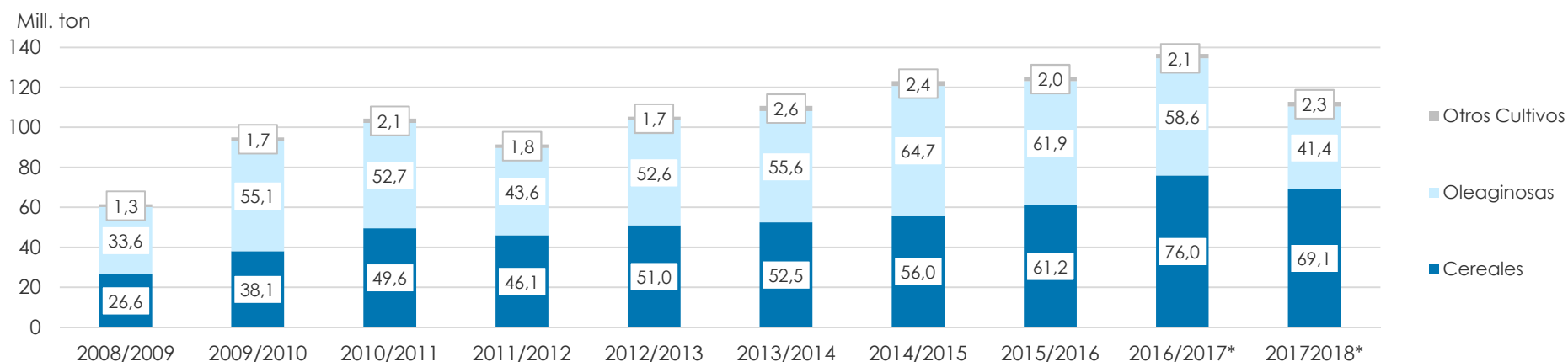


VOLUMENES DE PRODUCCION DE GRANOS Y ALGODÓN en TON

CAMPAÑAS 2008/2009- 2017/2018 (*)

CULTIVOS	2008/2009	2009/2010	2010/2011	2011/2012	2012/2013	2013/2014	2014/2015	2015/2016	2016/2017*	2017/2018*
ALPISTE	10.000	9.800	27.000	23.000	18.000	53.000	32.000	29.000	44.000	22.000
ARROZ	1.335.000	1.240.000	1.747.000	1.568.000	1.560.000	1.580.000	1.560.000	1.400.000	1.330.000	1.368.000
AVENA	290.000	182.000	660.000	415.000	496.000	445.000	525.000	553.000	785.000	492.000
CEBADA	1.690.000	1.370.000	2.980.000	4.100.000	5.170.000	4.720.000	2.920.000	4.950.000	3.300.000	3.740.000
CENTENO	34.000	25.100	44.000	43.000	40.000	52.000	97.000	61.000	79.000	87.000
MAIZ	13.121.000	22.680.000	23.800.000	21.200.000	32.100.000	33.000.000	33.800.000	39.800.000	49.500.000	43.300.000
MIJO	9.000	9.000	8.000	18.000	10.000	3.000	10.000	10.000	5.000	2.000
SORGO GRANIFERO	1.752.000	3.630.000	4.440.000	4.250.000	3.600.000	3.470.000	3.100.000	3.050.000	2.530.000	1.550.000
TRIGO	8.373.000	9.000.000	15.900.000	14.500.000	8.000.000	9.200.000	13.930.000	11.300.000	18.390.000	18.500.000
Subtotal Cereales	26.614.000	38.145.900	49.606.000	46.117.000	50.994.000	52.523.000	55.974.000	61.153.000	75.963.000	69.061.000
CARTAMO	87.000	44.000	56.000	108.000	50.000	3.000	29.000	52.000	18.000	28.000
COLZA	61.000	17.000	23.000	51.000	128.000	112.000	105.000	67.000	50.000	35.000
GIRASOL	2.450.000	2.320.000	3.669.000	3.340.000	3.100.000	2.060.000	3.160.000	3.000.000	3.550.000	3.530.000
LINO	19.000	52.000	32.000	21.000	17.000	20.000	17.000	20.000	17.000	14.000
SOJA	31.000.000	52.680.000	48.900.000	40.100.000	49.300.000	53.400.000	61.400.000	58.800.000	55.000.000	37.780.000
Subtotal Oleaginosas	33.617.000	55.113.000	52.680.000	43.620.000	52.595.000	55.595.000	64.711.000	61.939.000	58.635.000	41.387.000
ALGODON	389.000	760.000	1.038.000	709.000	543.000	1.019.000	795.000	670.000	616.000	814.000
MANI	605.000	611.000	701.000	686.000	1.026.000	1.170.000	1.000.000	1.000.000	1.080.000	1.020.000
POROTO	313.000	338.000	334.000	361.000	95.700	430.000	600.000	370.000	414.000	473.000
Subtotal Otros Cultivos	1.307.000	1.709.000	2.073.000	1.756.000	1.664.700	2.619.000	2.395.000	2.040.000	2.110.000	2.307.000
TOTAL	61.538.000	94.967.900	104.359.000	91.493.000	105.253.700	110.737.000	123.080.000	125.132.000	136.708.000	112.755.000

(*) Cifras Provisorias



PRODUCCIÓN DE CULTIVOS EN LA REPUBLICA ARGENTINA

CAMPAÑA 2017/2018 (*)

DELEGACIÓN	ÁREA SEMBRADA Miles ha (1)	ÁREA NO COSECHADA Miles ha	ÁREA COSECHADA Miles ha (2)	% (2)/(1)	RENDIMIENTO qq/ha (3)	PRODUC- CIÓN Miles ton (2)*(3)/10
ALPISTE	15	0	15	99	15	22
ARROZ	202	4	198	98	69	1.368
AVENA	1.151	933	218	19	23	492
CEBADA	1.020	84	936	92	40	3.740
CENTENO	326	280	46	14	19	87
MAÍZ	9.100	2.000	7.100	78	61	43.300
MIJO	7	6	1	17	13	2
SORGO GRANIFERO	640	207	433	68	36	1.550
TRIGO	5.930	108	5.822	98	32	18.500
Subtotal Cereales	18.390	3.621	14.769	80	-	69.061
CARTAMO	35	0	35	100	8	28
COLZA	18	0	18	100	19	35
GIRASOL	1.703	26	1.677	98	21	3.530
LINO	12	0	12	100	11	14
SOJA	17.200	900	16.300	95	23	37.780
Subtotal Oleaginosas	18.969	926	18.042	95	-	41.387
ALGODON	327	8	319	98	25	814
MANI	499	9	490	98	20	1.020
POROTOS	418	2	416	100	11	473
TOTAL PAÍS	38.604	4.568	34.036	88	-	112.755

(*) Cifras Provisorias

HUMEDAD Y ESTADO DE LOS CULTIVOS

Desde el 05/10/18 hasta el 11/10/18

PROVINCIA	DELEGACIÓN	Estadio Fenológico					TRIGO PAN Estado General				Humedad
		E	C	F	L	M	MB	B	R	M	
BUENOS AIRES	BAHIA BLANCA	-	100	-	-	-	-	100	-	-	A
	BOLIVAR	-	100	-	-	-	-	100	-	-	A
	BRAGADO	-	100	-	-	-	-	100	-	-	A
	GENERAL MADARIAGA	-	100	-	-	-	34	66	-	-	A
	JUNIN	-	94	6	-	-	18	82	-	-	A
	LA PLATA	-	100	-	-	-	50	50	-	-	E/A
	LINCOLN	-	100	-	-	-	-	100	-	-	A
	PEHUAJO	-	100	-	-	-	63	37	-	-	A
	PERGAMINO	-	45	55	-	-	-	100	-	-	A
	PIGÜE	-	100	-	-	-	10	70	20	-	A/PS
	SALLIQUELO	-	100	-	-	-	42	58	-	-	A
	TANDIL	-	100	-	-	-	90	10	-	-	A
	TRES ARROYOS	-	100	-	-	-	1	99	-	-	A
25 DE MAYO	-	90	10	-	-	-	100	-	-	E/A	
CORDOBA	LABOULAYE	-	60	40	-	-	-	78	22	-	A/R
	MARCOS JUAREZ	-	-	80	20	-	-	62	27	11	R
	RIO CUARTO	-	77	23	0	-	4	53	33	10	A
	SAN FRANCISCO	-	100	-	-	-	5	72	23	-	PS/S
	VILLA MARIA	-	65	35	-	-	-	100	-	-	A
ENTRE RIOS	PARANA	-	-	38	62	-	23	77	-	-	A
	ROSARIO DEL TALA	-	27	54	19	-	56	42	2	-	A/R
LA PAMPA	GENERAL PICO	-	100	-	-	-	-	100	-	-	A
	SANTA ROSA	-	100	-	-	-	1	90	9	-	R/A
SANTA FE	AVELLANEDA	-	-	17	50	33	-	81	19	-	A/R
	CAÑADA de GOMEZ	-	51	40	9	-	57	30	14	-	A/R
	CASILDA	-	73	27	-	-	-	45	37	18	R/PS
	RAFAELA	-	-	60	40	-	-	100	-	-	R/A
	VENADO TUERTO	-	30	60	-	-	40	50	10	-	R
CATAMARCA	CATAMARCA	-	-	-	20	80	-	49	51	-	PS
CORRIENTES	CORRIENTES	-	-	-	-	-	-	-	-	-	-
CHACO	CHARATA	-	-	-	90	10	23	57	20	-	R/A
	ROQUE SAENZ PEÑA	-	-	-	83	17	-	50	50	-	A/R
FORMOSA	FORMOSA	-	-	-	-	-	-	-	-	-	-
JUJUY	JUJUY	-	-	2	74	24	-	95	5	-	A/R
MISIONES	POSADAS	-	-	-	-	-	-	-	-	-	-
SALTA	SALTA	-	-	45	55	-	-	80	20	-	A/R
SAN LUIS	SAN LUIS	-	100	-	-	-	-	17	83	-	A/R/PS
SANTIAGO DEL ESTERO	SANTIAGO DEL ESTERO	-	-	-	55	45	-	100	-	-	A/R
	QUIMILI	-	17	50	33	-	-	77	23	-	R/PS
TUCUMAN	TUCUMAN	-	-	-	10	90	-	73	27	-	PS/R

Las cifras expresan porcentaje de la superficie del área sembrada.

Estado general: MB: Muy Bueno, B: Bueno, R: Regular, M:Malo.

Humedad: A: Adecuada, R: Regular, E: Exceso, I : Inundación, PS: Principio de Sequía, S: Sequía.

Estadio Fenológico: E: Emergencia; C:Crecimiento; F: Floración; L: Llenado; M: Madurez

(*) La sumatoria puede ser inferior a 100, correspondiendo la diferencia a siembras aún sin emerger.

**REGISTROS PLUVIOMÉTRICOS DE LA SEMANA
Y ACUMULADOS DEL AÑO ACTUAL Y DEL AÑO ANTERIOR (en mm)**

PROVINCIA	DEPARTAMENTO	LOCALIDAD	03/10 al 09/10	Acumulado Año	
			mm	10/10/17	09/10/18
BUENOS AIRES	ADOLFO ALSINA	Carhué	0	800	316
		Rivera	0	854	274
		Villa Maza	0	852	249
	ALBERTI	Cuartel V	0	773	760
	AYACUCHO	Ayacucho	0	1035	644,1
	AZUL	Azul	3	893,2	624,41
		Cacharí	0	1252,5	803
		Chillar	1	1039,5	422
	BAHIA BLANCA	Bahía Blanca	s/d	714	359
		Cabildo	s/d	611,5	392,1
	BALCARCE	Balcarce	0	865	563,3
		Los Pinos	0	910,5	551
		San Agustín	0	903	579,5
	BARADERO	Baradero	0	815	368
	BARTOLOMÉ MITRE	Arrecifes	0	1034	445
	BENITO JUAREZ	Benito Juárez	6	994	411,8
		López	9	1039	486,2
	BOLIVAR	Bolívar	s/d	1285,8	40
	BRAGADO	Bragado	0	610	712
	BRANDSEN	Brandsen	15,9	659	877
	CAMPANA	Campana	0	770	378
	CAÑUELAS	Cañuelas	0,3	758,31	854,45
	CAP. SARMIENTO	Capitán Sarmiento	0	875	431
	CARLOS CASARES	Bellocoq	0	899	558,8
	CARLOS TEJEDOR	Carlos Tejedor	0	715	571
	CARMEN DE ARECO	Carmen de Areco	5	977	676
	CASTELLI	Castelli	80	834,5	1090
	CHACABUCO	Chacabuco	0	1079	810
	CHASCOMUS	Chascomús	10,25	595,33	1060,3
	CHIVILCOY	Chivilcoy	0	906	816
	COLON	Colón	0	1319	603
	CORONEL DORREGO	Coronel Dorrego	7	544,6	287,4
	CORONEL PRINGLES	Coronel Pringles	8	634	232
	CORONEL ROSALES	Bajo Hondo	s/d	684	266,6
		Pehuen Co	s/d	745	389
		Punta Alta	s/d	570,5	326
	CORONEL SUAREZ	Coronel Suárez	0	638,8	342
	DAIREAUX	Daireaux	s/d	790,5	14
	DOLORES	Dolores	30	772	736
	EXALT. DE LA CRUZ	Capilla del Señor	0	765	367
	F.AMEGHINO	F. Ameghino	0	791,5	663,5
	GENERAL ALVEAR	General Alvear	s/d	976	70
	GONZALEZ CHAVEZ	Adolfo G. Chávez	4	667	330,9
	GRAL. ALVARADO	Miramar	1	914,5	493
	GRAL. ARENALES	General Arenales	0	1065	678
	GRAL. LAMADRID	General Lamadrid	0	414,6	129,9
	GRAL. LAS HERAS	General Las Heras	0	677	829,55
	GRAL. LAVALLE	General Lavalle	12	971	1113
	GRAL. PAZ	Ranchos	14,5	639,3	973
	GRAL. MADARIAGA	General Madariaga	1	942	778
	GRAL. PINTO	General Pinto	0	947	653,5
	GRAL. PUEYRREDON	Mar del Plata	4,5	1043,9	721,4
	GRAL. VIAMONTE	General Viamonte	0	971,5	664
	GRAL. VILLEGAS	General Villegas	0	713	496

PROVINCIA	DEPARTAMENTO	LOCALIDAD	03/10 al 09/10	Acumulado Año	
			mm	10/10/17	09/10/18
BUENOS AIRES	GUAMINI	Bonifacio	0	1079	295
		Casbas	0	1024	273
		Garré	0	960	288
	HIPOLITO YRIGOYEN	Guaminí	0	873	374
		Henderson	s/d	490	0
	JUNIN	Junín	0	1241,2	679
	LA PLATA	La Plata	1,4	745,4	953,5
	LAPRIDA	Laprida	6	821,5	201,5
	LAS FLORES	Las Flores	2	587	710
	LEANDRO N. ALEM	Vedia	0	941	540
	LINCOLN	Lincoln	0	945,9	641
	LOBERIA	Dos Naciones	4	909,5	522,5
		Ldo. Matienzo	5	867	512,2
		Lobería	6	922	440,2
		Napaleofú	0	976	468,2
		Pieres	50	844	349
		San Manuel	6	968	592
BUENOS AIRES	LOBOS	Lobos	0	486	642
	LUJAN	Luján	11	757,11	811,4
	MAGDALENA	Magdalena	5	668,5	851
	MAIPU	Maipú	10	1088,5	823,5
	MAR CHIQUITA	Coronel Vidal	78	835	693
		General Pirán	s/d	690	85
	MERCEDES	Gowland	11,5	861,4	715
		Franklin	5	786	753
	NAVARRO	Navarro	0	510	607
	NECOCHEA	Necochea	4	835	200,5
	NUEVE DE JULIO	Nueve de Julio	0	852	619
	OLAVARRIA	Olavarría	s/d	690,3	0
	PATAGONES	Cardenal Cagliero	s/d	299	221
		Carmen de Patagones	s/d	255	241
		José B. Casas	s/d	346	258
		Stroeder	s/d	401,5	305,2
		Villalonga	s/d	442	276,9
	PEHUAJO	Pehuajó	0	686,9	578,1
	PELEGRINI	De Bary	0	937	426
		Pellegrini	0	897	372
	PERGAMINO	Acevedo	0	842	545
		El Socorro	0	1080	633
		Pergamino	0	851	613
		Pinzón	0	1098	530
		Rancagua	0	1016	457
	PILA	Pila	45	855	1157
	PUAN	Bordenave	0	282,6	220,1
		Puán	0	633,2	207,4
		Villa Iris	s/d	135,2	0,4
	PUNTA INDIO	Verónica	7	620,5	992,5
	RAMALLO	Ramallo	0	825	400
	RAUCH	Rauch	0	1174	856,5
	RIVADAVIA	Sansinena	0	888	591
ROJAS	Rojas	0	1206	615	
S. ANTONIO DE ARECO	San Antonio de Areco	0	814	492	
SAAVEDRA	Pigüé	0	666,7	275	
SALADILLO	Saladillo	1,3	450	445,2	
SALLIQUELO	Graciarena	0	855	333	

PROVINCIA	DEPARTAMENTO	LOCALIDAD	03/10 al 09/10	Acumulado Año		
			mm	10/10/17	09/10/18	
BUENOS AIRES	SALTO	Quenumá	0	900	355	
		Salliqueló	0	1069	346	
		Arroyo Dulce	0	945	635	
	SAN ANDRÉS DE GILES	Salto	0	763	583	
		San Andrés de Giles	8	1024	733	
	SAN CAYETANO	San Cayetano	10	652,1	389,8	
	SAN NICOLAS	Conesa	0	1171	582	
		San Nicolás	0	939	594	
	SAN PEDRO	San Pedro	0	805	391	
	SUIPACHA	Suipacha	0	772	836	
	TANDIL	De La Canal	0	1132	617	
		Tandil	13	1019,5	515	
		Vela	10	1040	436	
	TORDILLO	Tordillo	24	973	951	
	TORNQUIST	Tornquist	0	306,7	251,2	
	TRENQUE LAUQUEN	Trenque Lauquen	0	885,6	434	
	TRES ARROYOS	Tres Arroyos	12	628	334,8	
	TRES LOMAS	Ing. Thompson	0	888	286	
		Tres Lomas	0	954	282	
	VEINTICINCO DE MAYO	Veinticinco de Mayo	5	572	488,3	
		VILLARINO	Algarrobo	s/d	438	235,9
	Hilario Ascasubi		s/d	366	204	
	Mayor Buratovich		s/d	523	300	
	Médanos		s/d	496	245,05	
	Montes de Oca		s/d	442	197,3	
	Ombucta		s/d	539	165,8	
	Pedro Luro		s/d	464,5	325,5	
	Teniente Origone		s/d	582	218,7	
	Zárate		Zárate	0	745	339
	CÓRDOBA		COLON	Jesús María	0	424,4
		CRUZ DEL EJE	Cruz del Eje	0	290	367
			Burmeister	0	482	266,4
		GRAL. ROCA	Jovita	0	570	277
Villa Huidobro			0	576	227,2	
Arroyo Cabral			0	566	377,5	
GRAL. SAN MARTIN		Etruria	0	461	302,5	
		Villa María	0	573,5	457,5	
		Dean Funes	0	321,6	338,6	
ISCHILIN		Alejandro Roca	0	488,4	365,4	
JUAREZ CELMAN		Bengolea	0	465	311,2	
		Carnerillo	0	488	312,3	
		Charras	0	478	292,4	
MARCOS JUAREZ		General Cabrera	0	488	308,3	
		General Deheza	0	499	319,3	
		La Carlota	0	428,5	400	
PTE. R. SAENZ PEÑA		Arias	0	739	416,8	
		Corral de Bustos	0	716	327,1	
		Cruz Alta	1,2	821	508,8	
RIO CUARTO		Marcos Juárez	0,3	758	407,3	
		General Levalle	0	556	311,4	
		La Cesira	0	649	304,7	
PTE. R. SAENZ PEÑA		Laboulaye	0	701	300,4	
		Adelia María	0	407	280,8	
		Berrotarán	0	504	422	
		C. Baigorria	0	462	351,2	
RIO CUARTO		Chaján	0	377	248,3	

PROVINCIA	DEPARTAMENTO	LOCALIDAD	03/10 al 09/10	Acumulado Año	
			mm	10/10/17	09/10/18
CÓRDOBA	RIO PRIMERO RIO SEGUNDO	Coronel Moldes	0	448,4	213,9
		Las Acequias	0	504	248,5
		Río Cuarto	0	545	273,4
		Sampacho	0	423,5	237
		San Basilio	0	507,2	290,8
		V. Mackena	0	403	374,2
		Monte Cristo	0	642,6	334,8
		Las Junturas	0	644	330
		Oncativo	0	576	429
		Villa Pilar	0	341	419,5
	SAN JUSTO	Freyre	2,6	739,1	324,8
		Las Varas	0	505,1	373,2
		Porteña	0	780,8	258,2
	SANTA MARIA TERCERO ARRIBA	San Francisco	8,8	626,1	340,2
		Despeñaderos	0	386	356
		Río Tercero	0	448,7	413,1
		Hernando	0	422,5	391
	TOTAL	James Craik	0	445	412,5
		Villa del Totoral	0	513,6	219
	TULUMBA	S. José de la Dormida	0	410,8	396,4
UNION	Bell Ville	0	544,5	264,6	
	Canals	0	586,5	363,5	
	Idiazábal	0	606	387	
	Monte Maíz	0	775	421,5	
	Noefinger	0	603	425,5	
SAN LUIS	CHACABUCO	Concaran	0	359,9	181,9
	GOB. DUPUY	Buena Esperanza	0	567,75	273,46
	GRAL. PEDERNERA	Justo Daract	0	397,08	187,17
		La Toma	0	312,29	191,7
		Villa Mercedes	0	271,3	203,02
ENTRE RÍOS	SAN SALVADOR	San Salvador	23	1358	850
	CONCORDIA	Concordia	35	1070	820
	DIAMANTE	Aldea Protestante	15	1024	615
		Costa Grande	22	1142	668
	FEDERACION	Diamante	18	1062	509
		Chajarí	25	986	674
	FEDERAL	Federal	24	1032	643
	FELICIANO	Feliciano	32	838	815
	GUALEGUAY	Gualeguay	3	1258,5	807
	GUALEGUAYCHU	Pehuajó Norte	1	1245	731
	LA PAZ	La Paz	27	1144	543
	NOGOYA	Lucas Gonzalez	0,5	1018,5	619
	PARANA	Cerrito	40	1284	617
		Oro Verde	20	1209	679
	TALA	Rosario del Tala	0,5	1242	652
URUGUAY	C. del Uruguay	0,5	1361	756	
VICTORIA	Victoria	7	1139	596	
VILLAGUAY	Villaguay	2	1255	914,5	
LA PAMPA	ATREUCO	Cereales	0	758,3	245
		Doblas	0	694,8	248
		Macachín	0	863	350
		Miguel Riglos	0	831	330
		P.C.Rolón	0	631,5	360,5
		Rolón	0	694	293
		T. M. Anchorena	0	790	257
	CAPITAL	Anguil	0	932	211
LA PAMPA	CATRILO	Santa Rosa	0	961,5	229,9
		Catriló	0	846	190
		La Gloria	0	911	232
		Lonquimay	0	1013	213
	CHAPALEUFU	P. C. Catriló	0	886	194,5
		Uriburu	0	933	216
		Bernardo Larroudé	0	686	291
		Ceballos	0	656	319
		Cnel. Hilario Lagos	0	707	242
		Intendente Alvear	0	674	250
		Sarah	0	516	208
		Vértiz	0	540	364

PROVINCIA	DEPARTAMENTO	LOCALIDAD	03/10 al 09/10	Acumulado Año		
			mm	10/10/17	09/10/18	
LA PAMPA	CONHELLO	Conhella	0	760	203	
		Eduardo Castex	0	976	264	
		Mauricio Mayer	0	1011	217	
		Montes Nievas	0	766	275	
		Rucanello	0	781	183	
		Winifreda	0	993	223	
	GUATRACHÉ	Alpachiri	0	611	260	
		General M. J. Campos	0	581	259	
		Guatraché	0	569	236	
		Perú	0	375	135	
	HUCAL	Santa Teresa	0	377	136	
		Abramo	4,5	515,5	147,5	
		Bernasconi	6	574,5	218	
		General San Martín	0	540	238	
	MARACO	Jacinto Aráuz	1,5	502,5	270,2	
		Agustoni	0	730	283	
		Dorila	0	855	286	
		General Pico	0	785	337	
	QUEMU-QUEMU	Speluzzi	0	851	293	
		Trebolares	0	743	387	
		Colonia Barón	0	906	237	
		Miguel Cané	0	858	283	
		Quemú Quemú	0	755	214	
		Relmo	0	630	162	
	RANCUL	Villa Mirasol	0	885	242	
		Caleufu	0	880	288	
		Chamaico	0	674	146	
		Ing. Foster	0	532	244	
		La Maruja	0	613	145	
		Parera	0	800	176	
		Pichi Huinca	0	519	87	
		Quetrequén	0	597	110	
		Rancul	0	620	229	
		REALICO	Alta Italia	0	741	240
	TOAY	Embajador Martini	0	852	222	
		Falucho	0	575	146	
		Ing. Luiggi	0	975	267	
		Maisonnavé	0	664	140	
		Ojeda	0	665	192	
		Realicó	0	862	282	
		Van Praet	0	574	188	
		Naicó	0	611	120	
		Toay	0	924,5	139	
		TRENEL	Arata	0	628	231
	LA PAMPA	UTRACAN	Metileo	0	704	273
			Trenel	0	778	273
			Ataliva Roca	0	757	193
Col. Santa María			0	690,5	184	
General Acha			0	730	267	
P.C. Padre Buodo			0	687	173,5	
Quehué			0	778	197	
Unanue			0	532	288	
SANTA FE	BELGRANO	Armstrong	5	679	539	
		Montes de Oca	4	733	461	
	CASEROS	Bouquet	4	559	421	
		Casilda	1	877,5	534,5	
	CASTELLANOS	Chañar Ladeado	1	1002	473	
		María Juana	32	845	443	
	CONSTITUCION	Rafaela	15	915	372	
		Bombal	2	1174	424	
	GARAY	Sargento Cabral	2	1219	612	
		Helvecia	84	1090	558	
	GRAL. LOPEZ	Carreras	0	1197,5	453,5	
		Chovet	0	1133	320	
		Maggiolo	0	737	302,5	
		María Teresa	0	817,5	481,8	
		Teodelina	0	1252	572	
Venado Tuerto		0	861,5	460,8		

PROVINCIA	DEPARTAMENTO	LOCALIDAD	03/10 al 09/10	Acumulado Año		
			mm	10/10/17	09/10/18	
SANTA FE	GRAL. OBLIGADO	Florencia	0	1520	551	
		Reconquista	0	1386	565	
	IRIONDO	Cañada de Gómez	7	625	492	
		Totoras	8	627	651	
		Villa Eloísa	4	562	358	
	LA CAPITAL	Santa Fe	7	901	551	
	LAS COLONIAS	Humboldt	45	1045	635	
		Santo Domingo	45	987	516	
	NUEVE DE JULIO	S.ta. Clara Buena Vista	10	854	448	
		El Nochero	20	485	255	
	ROSARIO	Tostado	5	645	364	
		Arroyo Seco	0	1286	603	
	SAN CRISTOBAL	Soldini	0	987	541	
		Ceres	5	669	335	
	SAN JAVIER	San Javier	0	771	444	
	SAN JERONIMO	Monje	6	578	443	
		Maciel	8	541	459	
	SAN JUSTO	San Genaro Centro	15	571	530	
		San Justo	3	1052	751	
	SAN LORENZO	Pujato	0	869	558,5	
		Ricardone	18	843	506	
	SAN MARTIN	Cañada Rosquín	0	409	536	
		Landeta	0	420	408	
	VERA	S.Mfn. de las Escobas	5	513	411	
		Calchaquí	4	838	414	
		Intiyaco	0	882	393	
	CHACO	ALMIRANTE BROWN	Vera	3	912	530
			Cpción. del Bermejo	3	623	535
			Los Frentones	8	598	840
			Pampa del Infierno	8	648	694
BERMEJO		Taco Pozo	0	361	308	
		Las Palmas	6	1173	866	
CHACO	CDTE. FERNANDEZ	Puerto Bermejo	7	1097	951	
		Pcia. Roque S.Peña	0	589	704	
	CHACABUCO	Charata	21	591	433	
	DOCE DE OCTUBRE	Gancedo	11	592	512	
		General Pinedo	43	604	766	
	DOS DE ABRIL	Hermoso Campo	45	782	676	
	F. J. STA. MARIA de ORO	Chorotis	0	917	858	
		Santa Sylvina	0	758	726	
	GENERAL BELGRANO	Corzuela	0	737	472	
	GENERAL DONOVAN	La Escondida.	0	1031	719	
	GRAL. GÜEMES	Makallé	1	748	856	
		Colonia Miraflores	15	462	587	
		Fuerte Esperanza	20	617	362	
	INDEPENDENCIA	Juan José Castelli	8	302	588	
		Nueva Pompeya	8	575	237	
		Puerto Lavalle	0	23	162	
		Avia Terai	0	546	761	
	LIB. GRAL. SAN MARTIN	Campo Largo	15	579	777	
		Napenay	0	89	345	
		Ciervo Petiso	6	972	742	
		Lib.General San Martín	38	896	846	
	LIBERTAD	Pampa Almirón	10	1035	747	
		Pampa del Indio	0	852	478	
		Pcia. Roca	36	590	751	
		Puerto Tirol	0	705	614	
	MAIPU	Tres Isletas	45	861	653	
	MYR. LUIS FONTANA	Cnel. Du Graty	23	643	518	
		Villa Angela	10	885	481	
	NUEVE DE JULIO	Las Breñas	0	638	480	
		O'HIGGINS	La Clotilde	0	876	565
	PCIA. DE LA PLAZA.	La Tigra	0	695	539	
		San Bernardo	27	895	445	
		Pcia. de la Plaza	0	1316	982	
		Colonia Benítez	1	1223	853	
	PRIMERO DE MAYO	Margarita Belén	10	1266	1029	
		El Tacruzal	0	94	467	
	QUITILIPÍ	Quitilipi	0	539	592	

PROVINCIA	DEPARTAMENTO	LOCALIDAD	03/10 al 09/10	Acumulado Año	
			mm	10/10/17	09/10/18
CHACO	SAN FERNANDO	Basail	0	970	845
		Resistencia	0	937	875
	SAN LORENZO	Samuhú	20	712	497
		Villa Berthet	15	848	493
	SARGENTO CABRAL	Capitán Solari	2	1276	629
		Colonia Elisa	8	1089	958
		Colonia Las Garcitas	4	1054	718
	TAPENAGÁ	Colonias Unidas	43	1088	713
		Haumonia	0	750	557
	VEINTICINCO DE MAYO	Charadai	0	689	744
Machagai		0	669	917	
CORRIENTES	BELLA VISTA	Bella Vista	15	966	1127
	CAPITAL	Corrientes	0	1551,1	1120,3
	CONCEPCION	Concepción	0,2	1077,6	892,6
	CURUZU CUATIA	Curuzú Cuatiá	0	1504,1	1101,8
	EMPEDRADO	El Sombrero	s/d	1107,5	882,4
	ESQUINA	Esquina	19,8	825,5	427,1
	GENERAL ALVEAR	Alvear	0	1760,5	1063
	GENERAL PAZ	Itá Ibaté	0	2156,1	1026,2
GOYA	Goya	2,6	1066,6	842,9	
CORRIENTES	ITUZAINGO	Ituzaingo	0	1504,2	889,4
	MERCEDES	Mercedes	11,8	1592,7	1464,2
	MONTE CASEROS	Mocoretá	s/d	948,8	510,2
		Monte Caseros	7	1310,3	978,5
	PASO DE LOS LIBRES	Paso de los Libres	0	1431,7	972,5
	SAN MARTIN	La Cruz	0	1818	1053,8
		Yapeyú	2	1262	863
	SANTO TOME	Garruchos	0	1740	799,5
		Santo Tomé	0	2578	960
SAUCE	Sauce	0	1406	710,8	
TUCUMAN	BURRUYACU	Burruyacú	5	698	637
		Estación Garmendia	0	329	450
		La Cruz	3	799	736
		La Ramada	0	767	761
	CHICLIGASTA	Concepción	6	900	818
		Cañete	0	550	484
		Delfín Gallo	0	731	803
	CRUZ ALTA	Las Cejas	0	358	386
		Los Pereyra	0	482	455
		Los Ralos	0	564	426
	GRANEROS	Graneros	0	810	381
		Taco Ralo	0	541	517
	LA COCHA	La Cocha	0	894	456
		La Invernada	0	894	526
		Rumi Punco	1	695	482
Estación Aráoz		0	620	517	
LEALES	Estación Aráoz	0	620	517	
SALTA	ANTA	J. V. Gonzalez	0	729,9	283,2
		Las Lajitas	0	778,4	237,3
		Piquete Cabado	0	552,6	269,1
		Saravia	0	249,64	52,6
	GENERAL GÜEMES	Güemes	0	450,1	56,5
		Embarcación	0	482,7	430,3
		Tartagal	0	522,4	845,5
	METAN	El Galpón	0	504	382,1
		Metán	0	698,34	555,5
	ORAN	Orán	0	564,9	546
		Pichanal	0	553,5	395,8
	ROS. DE LA FRONTERA	Rosario de la Frontera	0	548,55	540,5
JUJUY	EL CARMEN	Ciudad Perico	0	314	354,5
		El Carmen	0	324,5	488
		Pampa Blanca	0	329	414
	GENERAL BELGRANO	Capital	0	503,96	381,36
	LEDESMA	Palpalá	0	379,15	258,2
	SANTA BARBARA	Santa Clara	0	261,6	239,7
CATAMARCA	CAPAYAN	Capayán	0	170	172
	SANTA ROSA	Santa Rosa	0	672	398